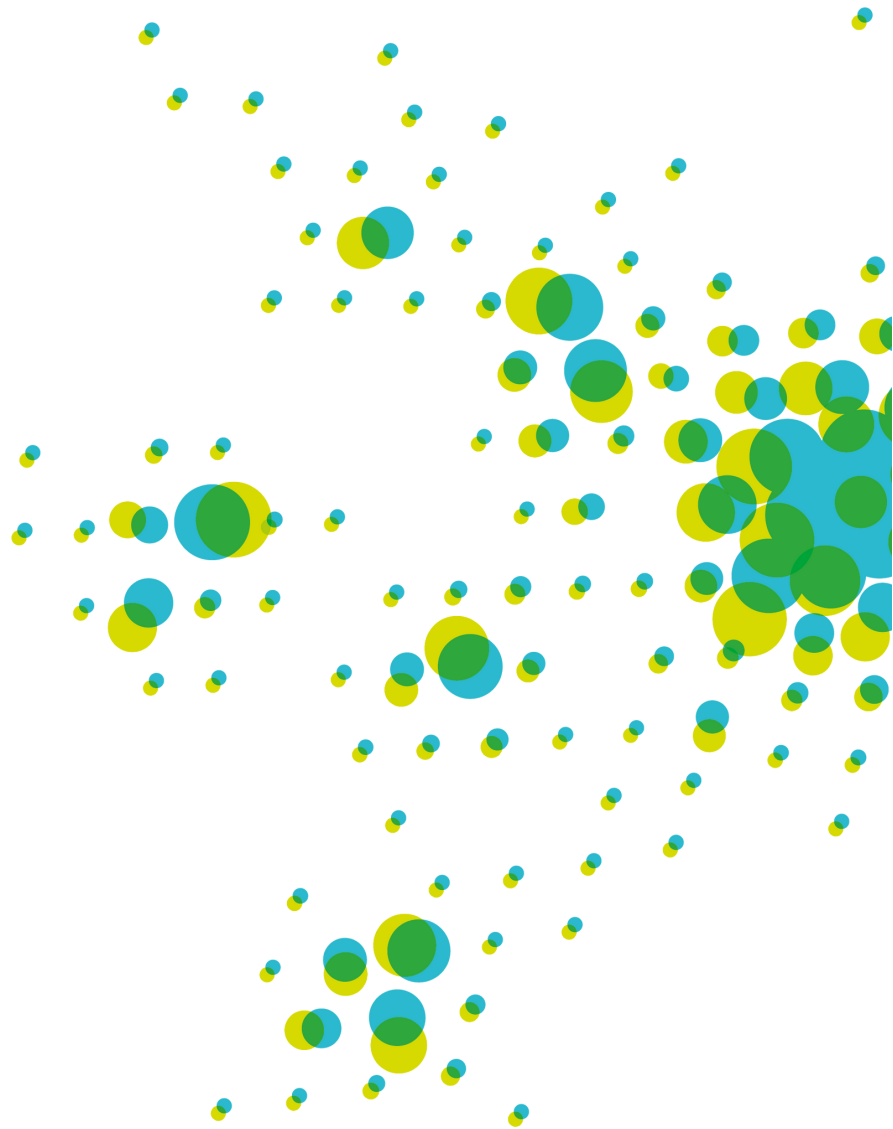


4

PROGRAMOVÝ RÁMEC OPTAK



Věc: Aktualizace Programového rámce OP TAK (finanční plán, přehled indikátorů, seznam strategických projektů)

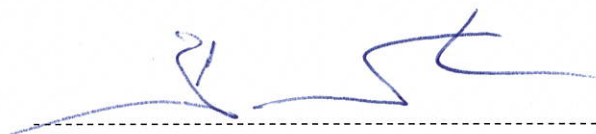
Seznam projektových záměrů:

č.	Žadatel: Projektový záměr	CZV	Období realizace
01	Město Plzeň / SIT TechTower2	300.000.000	1Q/2024 - 4Q/2027
02	COMTES FHT a.s. Rozvoj výzkumné infrastruktury ve VTP COMTES	107.000.000	1Q/2024 - 4Q/2027
03	Výzkumný a zkušební ústav Plzeň s.r.o. Vědecko-technologické centrum pokročilé diagnostiky a vývoje nových metod hodnocení životnosti heterogenních materiálů a funkčních kompozitů.	97.000.000	1Q/2024 - 4Q/2027
Celkové způsobilé výdaje:		504.000.000	

Seznam indikátorů:

Indikátory		Hodnota
RCO10	Počet podniků spolupracujících s výzkumnými institucemi	27
RCR03	Malé a střední podniky zavádějící inovace produktů nebo procesů	18
RCR102	Pracovní místa ve výzkumu vytvořená v podporovaných subjektech	23

V Plzni, dne 20. / 09. / 2023



Ing. Erich Beneš, MBA
ředitel ÚKEP

ITI Plzeň: Finanční plán dle opatření PR

ZDROJ FINANCOVÁNÍ	2024	2025	2026	2027	CELKEM
Podpora - příspěvek EU	38750000	86500000	71750000	55000000	252000000
Vlastní zdroje příjemce	38750000	86500000	71750000	55000000	252000000
Celkové náklady a CZV	77500000	173000000	143500000	110000000	504000000

ITI Plzeň - Přehled plnění indikátorů

Souhrnný přehled indikátorů

Žadatel	230000		231000		232022		200002		241000	
	Výchozí	Cílová	Výchozí	Cílová	Výchozí	Cílová	Výchozí	Cílová	Výchozí	Cílová
CELKEM	0	3	0	9	0	14	0	41	0	1450



<p>Název strategického projektu:</p> <p>TechTower 2</p>
<p>Stručný popis strategického projektu:</p> <p>Jedná se o rekonstrukci dalšího sousedícího objektu u již existujícího VTP TechTower. Jedná se o budovu uvnitř stávajícího areálu, tyto nové prostory TechTower2 budou využívány pro:</p> <ul style="list-style-type: none">▪ vývoj a testování robotických systémů (podzemí, povrch, voda, vzduch)▪ výcvikový polygon jednotek IZS (práce s robotickými systémy při krizových událostech)▪ prototypování▪ vznik startupů/spinoffů (vznik nových firem s vysokou přidanou hodnotou)▪ průnik s Mobillity Innovation HUB (MIH) který navazuje na polygon pro autonomní mobilitu (TRAM) vzniklý z projektu 5G pro 5 měst, na existující aktivitu města v oblasti Urban Air Mobillity
<p>Typ strategického projektu (1 nebo 2, typ 3 není pro OP TAK relevantní):</p> <p>1 - navazuje na již realizovaný projekt VTP TechTower</p>
<p>Příspěvek projektu k integrovanému řešení na území aglomerace a stav jeho realizace:</p> <p>Podmínky synergie integrovaného projektu v rámci území ITI aglomerace jsou velmi detailně zpracovány v jednotlivých projektových záměrech. Rozšířenou metodiku a požadavky na "Synergii, integrovanost a udržitelnost" je uvedena v příloze Programového rámce "05 - Synergie, Integrovanost a Udržitelnost projektových záměrů".</p>
<p>Žadatel a očekávaný koncový příjemce podpory:</p> <p>SPRÁVA INFORMAČNÍCH TECHNOLOGIÍ MĚSTA PLZNĚ, příspěvková organizace (dále jen SIT)</p>
<p>Stav připravenosti projektu (podle požadavků modifikace výzvy k datu předložení programového rámce):</p> <p>Jedná se o projekt, který částečně rekonstruuje prostory stávající budovy, projektová dokumentace bude doložena dle podmínek Výzvy - čl. 8.1</p>
<p>Předpokládaná doba předložení žádosti a fyzické realizace projektu (v členění kvartál/rok, předpokládejte tři měsíce na hodnocení žádosti) (pro projekty zásobníku není tento požadavek relevantní):</p> <p>Předložení žádosti: 1Q/2024 Předpokládaný začátek realizace: 2Q/2024</p>
<p>Předpokládaný finanční objem (předpokládané celkové výdaje, CZV, intenzita a objem podpory v Kč):</p> <p>Celkové výdaje: 300.000.000,- CZV: 300.000.000,- Podpora: 150.000.000,-</p>





<p>Předpokládaný zdroj spolufinancování a jeho připravenost k datu předložení programového rámce:</p> <p>Vlastní zdroje žadatele + úvěř</p>
<p>Partneři projektu (při přípravě a realizaci projektu, v této fázi přípravy není nutno blíže dokládat):</p> <p>ZČU Plzeň, ČVUT Praha, BIC Plzeň, s.r.o.</p>
<p>Další informace (pokud jsou pro posouzení přijatelnosti významné):</p> <p>Detailní informace o projektu jsou uvedeny v rámci příloh "Osнова" a "Projektový záměr" daného projektu.</p>

<p>Název strategického projektu:</p> <p>Rozvoj výzkumné infrastruktury ve VTP COMTES</p>
<p>Stručný popis strategického projektu:</p> <p>Projekt se týká inovační infrastruktury žadatele VTP COMTES vybudované v letech 2016-2019 (v rámci projektu OP PIK č. CZ.01.1.02/0.0/0.0/15_036/0007116) v Dobřanech v Plzeňském kraji, kde má žadatel sídlo a soustředěné též všechny výzkumné kapacity.</p> <p>Areál VTP tvoří tři budovy s kanceláři, laboratoři/dílnami a multifunkční sál. Po třech letech plného provozu je tato inovační infrastruktura zaplněná z 95 % a v souladu s původním záměrem jsou do VTP umísťované hlavně firmy, které představují hodnotový řetězec primárních a podpůrných činností přímo navazujících na aktivity žadatele a partnerů ve výzkumu, vývoji a inovacích (VaVal) kovových materiálů a technologií jejich výroby.</p> <p>V současnosti probíhá investiční projekt č. CZ.01.1.02/0.0/0.0/20_366/0025640 „Dovybavení pracoviště 3D tisku ve VTP COMTES FHT“ financovaný z OP PIK Služby infrastruktury.</p> <p>Navrhovaný projekt dále rozšiřuje sdílenou infrastrukturu v souladu s původním záměrem v oblasti materiálového výzkumu, materiálových analýz a aditivních technologií.</p>
<p>Typ strategického projektu (1 nebo 2, typ 3 není pro OP TAK relevantní):</p> <p>1 - navazuje na již realizovaný projekt VTP COMTES FHT</p>
<p>Příspěvek projektu k integrovanému řešení na území aglomerace a stav jeho realizace:</p> <p>Podmínky synergie integrovaného projektu v rámci území ITI aglomerace jsou velmi detailně zpracovány v jednotlivých projektových záměrech. Rozšířenou metodiku a požadavky na "Synergii, integrovanost a udržitelnost" je uvedena v příloze Programového rámce "05 - Synergie, Integrovanost a Udržitelnost projektových záměrů".</p>
<p>Žadatel a očekávaný koncový příjemce podpory:</p> <p>COMTES FHT a.s.</p>
<p>Stav připravenosti projektu (podle požadavků modifikace výzvy k datu předložení programového rámce):</p>





Jedná se o nestavební projekt, projektová dokumentace bude doložena dle podmínek Výzvy - čl. 8.1

Předpokládaná doba předložení žádosti a fyzické realizace projektu (v členění kvartál/rok, předpokládejte tři měsíce na hodnocení žádosti) (pro projekty zásobníku není tento požadavek relevantní):

Předložení žádosti: 4Q/2023

Předpokládaný začátek realizace: 1Q/2024

Předpokládaný finanční objem (předpokládané celkové výdaje, CZV, intenzita a objem podpory v Kč):

Celkové výdaje: 107.000.000,-

CZV: 107.000.000,-

Podpora: 53.500.000,-

Předpokládaný zdroj spolufinancování a jeho připravenost k datu předložení programového rámce:

Vlastní zdroje žadatele + úvěr

Partneři projektu (při přípravě a realizaci projektu, v této fázi přípravy není nutno blíže dokládat):

Partneři z veřejného sektoru:

- Plzeňský kraj
- Regionální rozvojová agentura Plzeňského kraje, o.p.s.

Aplikační partneři:

- Škola Welding s.r.o.
- TechInn s.r.o.
- PEŠEK Machinery s.r.o.
- Smart Technologies s.r.o.
- TechInn s.r.o.
- ET Additive s.r.o.

NNO partner:

- Klastř MECHATRONIKA z.s.

Další informace (pokud jsou pro posouzení přijatelnosti významné):

Detailní informace o projektu jsou uvedeny v rámci příloh "Osнова" a "Projektový záměr" daného projektu.





<p>Název strategického projektu:</p> <p>Vědecko-technologické centrum pokročilé diagnostiky a vývoje nových metod hodnocení životnosti heterogenních materiálů a funkčních kompozitů.</p>
<p>Stručný popis strategického projektu:</p> <p>Projekt počítá s vytvořením pracoviště, vybaveného pro uplatnění pokročilých metod pro simulaci, hodnocení a predikci životnosti rozměrných konstrukcí s využitím numerického modelování, umělé inteligence a strojového učení a zároveň s výzkumem a vývojem sofistikovaného zatěžovacího systému pro komplexní pevnostní posouzení rozměrných dopravních prostředků a jejich komponent, s pořízením akčních i pasivních prvků hydraulického zatěžovacího systému, elektrodynamického zatěžovacího systému, robustních upínacích prvků a řídicího systému pro přesné řízení laboratorních testovacích procesů. Výsledná infrastruktura umožní simulaci reálných provozních podmínek rozměrných konstrukcí a zařízení v evropsky unikátním standardu.</p> <p>Pracoviště bude působit jako „otevřené VaV centrum“. Nová výzkumná infrastruktura tedy bude moci být využívána dalšími subjekty, zejm. inovačními MSP i velkými podniky. a know-how firmy budou využity v kombinaci s experimentálně-výpočetním zázemím VZU pro vývoj inovací ve spolupráci s partnery projektu, tak pro další specializované služby dalším subjektům aplikační sféry.</p>
<p>Typ strategického projektu (1 nebo 2, typ 3 není pro OP TAK relevantní):</p> <p>1 - projekt rozšiřuje výzkumné kapacity žadatele</p>
<p>Příspěvek projektu k integrovanému řešení na území aglomerace a stav jeho realizace:</p> <p>Podmínky synergie integrovaného projektu v rámci území ITI aglomerace jsou velmi detailně zpracovány v jednotlivých projektových záměrech. Rozšířenou metodiku a požadavky na „Synergii, integrovanost a udržitelnost“ je uvedena v příloze Programového rámce “05 - Synergie, Integrovanost a Udržitelnost projektových záměrů”.</p>
<p>Žadatel a očekávaný koncový příjemce podpory:</p> <p>Výzkumný a zkušební ústav Plzeň s.r.o.,</p>
<p>Stav připravenosti projektu (podle požadavků modifikace výzvy k datu předložení programového rámce):</p> <p>Jedná se o projekt, který částečně rekonstruuje prostory stávající budovy, projektová dokumentace bude doložena dle podmínek Výzvy - čl. 8.1</p>
<p>Předpokládaná doba předložení žádosti a fyzické realizace projektu (v členění kvartál/rok, předpokládejte tři měsíce na hodnocení žádosti) (pro projekty zásobníku není tento požadavek relevantní):</p> <p>Předložení žádosti: 4Q/2023 Předpokládaný začátek realizace: 1Q/2024</p>





Předpokládaný finanční objem (předpokládané celkové výdaje, CZV, intenzita a objem podpory v Kč):

Celkové výdaje: 97.000.000,-

CZV: 97.000.000,-

Podpora: 48.500.000,-

Předpokládaný zdroj spolufinancování a jeho připravenost k datu předložení programového rámce:

Vlastní zdroje žadatele + úvěr

Partneři projektu (při přípravě a realizaci projektu, v této fázi přípravy není nutno blíže dokládat):

Aplikační partner:

- STRKAN, s.r.o.

NNO partner:

- TPUE - Technologická agentura Udržitelná energetika
- ACRI - Asociace podniků českého železničního průmyslu

Další informace (pokud jsou pro posouzení přijatelnosti významné):

Detailní informace o projektu jsou uvedeny v rámci příloh "Osnova" a "Projektový záměr" daného projektu.





Souhrn strategických projektů

Priorita pořadí	Název projektu (zkráceně)	Potenciální žadatel	Celkové výdaje (Kč)	CZV (Kč)	Předpoklad dotace (Kč)
1	TechTower2	Město Plzeň / SIT	300.000.000	300.000.000	150.000.000
1	Rozvoj výzkumné infrastruktury ve VTP COMTES	COMTES FHT a.s.	107.000.000	107.000.000	53.500.000
1	Vědecko-technologické centrum pokročilé diagnosticky a vývoje nových metod hodnocení životnosti heterogenních materiálů a funkčních kompozitů	Výzkumný a zkušební ústav Plzeň s.r.o.	97.000.000	97.000.000	48.500.000
Základní alokace celkem			504.000.000	504.000.000	252.000.000
Zásobník celkem					
CELKEM			504.000.000	504.000.000	252.000.000

