

## Statutární město Plzeň

jako nositel Strategie Plzeňské aglomerace 2021-2027

vyhlašuje

**1. výzvu k předkládání projektových záměrů**

### **MATEŘSKÉ ŠKOLY**

**ve vazbě na IROP specifický cíl 4.1**

#### **UPOZORNĚNÍ**

V závislosti na budoucím zveřejnění obsahu výzvy Řídícím orgánem programu, může dojít k bližší specifikaci podmínek a změnám přijatelnosti projektů.

Jakákoliv informace či změna informací uvedených v této výzvě nezakládá žadateli ani jiným subjektům jakékoliv nároky, zejména jsou vyloučeny nároky na náhradu škody i jiné újmy.

Výzva slouží k sestavení seznamu strategických projektů ITI do programového rámce výše zmíněného operačního programu EU fondů. Zařazením projektu na seznam nevzniká žadateli nárok na dotaci.



Identifikace výzvy	
Vazba na programový rámec OP	IROP
Specifický cíl OP	<b>SC 4.1 Zlepšování rovného přístupu k inkluzivním a kvalitním službám v oblasti vzdělávání, odborné přípravy a celoživotního učení pomocí rozvoje přístupné infrastruktury, mimo jiné posilováním odolnosti pro distanční a online vzdělávání a odbornou přípravu</b>
Číslo výzvy nositele ITI	1
Vazba na specifický cíl a opatření Strategie plzeňské aglomerace (SPA)	<u>Specifický cíl SPA 4.1</u> Zvyšování dostupnosti a kvality základní veřejné občanské vybavenosti Plzeňské aglomerace <u>Opatření SPA 4.1.1</u> Zvyšování kvality vzdělávací soustavy předškolního, základního, zájmového a neformálního vzdělávání  Dokument SPA naleznete na <a href="#">tomto odkaze</a> .
Druh výzvy	kolová
Název pracovní skupiny Řídicího výboru SPA	PS Sociální

Termíny	
Datum vyhlášení výzvy nositele ITI	4. 4. 2022
Datum zahájení příjmu projektových záměrů do pracovní skupiny	4. 4. 2022
Datum ukončení příjmu projektových záměrů do pracovní skupiny	<b>29. 4. 2022</b>



Podpora	
<b>Celková částka dotace z EFRR a státního rozpočtu pro výzvu</b>	Nelze uvést, dosud není stanoveno ze strany řídicího orgánu.
<b>Míra podpory z EFRR pro přechodové regiony (PR)</b>	Liší se dle typu žadatele. Podrobnější informace k výši podpory naleznete na webu IROP ve složce <a href="#">Kofinancování projektů IROP</a> .
<b>Minimální a maximální výše celkových způsobilých výdajů projektu</b>	Nelze uvést, dosud není stanoveno ze strany řídicího orgánu.

Zacílení podpory	
<b>Typy aktivit</b>	<ul style="list-style-type: none"><li>- Zajištění dostatečných kapacit v MŠ na území správního obvodu obce s rozšířenou působností, kde byla na základě analýzy obsazenosti MŠ a demografického vývoje identifikována nedostatečná kapacita MŠ pro umístění dětí do 3 let a starších dětí.</li><li>- Zvyšování kvality podmínek v MŠ pro poskytování vzdělávání, včetně vzdělávání dětí se speciálními vzdělávacími potřebami s ohledem na zajištění hygienických požadavků u MŠ, kde jsou nedostatky identifikovány krajskou hygienickou stanicí (např. formou změny vnitřního uspořádání výukových prostor v MŠ, aby mohlo dojít k postupnému snižování počtu dětí ve třídě a tím ke zvyšování kvality předškolního vzdělávání, zajištění kapacit MŠ s ohledem na hygienické požadavky, modernizace hygienického zázemí MŠ, zajištění bezbariérovosti).</li></ul>
<b>Území realizace</b>	V rámci území Plzeňské aglomerace pouze území ORP, ve kterých je dle Demografické predikce pro



	<p>oblast kapacit MŠ identifikován koeficient skóre 4 a vyšší. Jedná se o:</p> <ul style="list-style-type: none"> <li>- ORP Plzeň</li> <li>- ORP Blovice</li> <li>- ORP Přeštice</li> <li>- ORP Stod</li> <li>- ORP Rokycany</li> <li>- ORP Nýřany</li> </ul> <p>Upozornění: Výše koeficientu se může změnit v závislosti na dohodě mezi MŠMT a ŘO IROP.</p>
Oprávnění žadatelé	<ul style="list-style-type: none"> <li>- školské právnické osoby</li> <li>- obce</li> <li>- dobrovolné svazky obcí</li> <li>- kraje</li> <li>- organizace zřizované nebo zakládané obcemi/kraji</li> <li>- NNO, které minimálně 2 roky bezprostředně před podáním žádosti nepřetržitě působí v oblasti vzdělávání nebo asistenčních služeb</li> <li>- církve</li> <li>- církevní organizace</li> <li>- OSS</li> <li>- PO OSS</li> <li>- ostatní právnické osoby, vykonávající činnost škol a školských zařízení, zapsané v Rejstříku škol a školských zařízení (např. akciové společnosti, komanditní společnosti, společnosti s ručením omezeným, veřejné obchodní společnosti)</li> </ul>
Cílová skupina	<ul style="list-style-type: none"> <li>- děti od 2 let v předškolním vzdělávání</li> <li>- rodiče</li> <li>- osoby se speciálními vzdělávacími potřebami</li> <li>- pedagogičtí pracovníci</li> </ul>
Indikátory	<p><b><u>Ukazatele výstupů:</u></b></p> <p><b>500 012</b> Kapacita tříd v nových nebo modernizovaných zařízeních péče o děti</p> <p><b>509 001</b> Modernizovaná či rekonstruovaná kapacita předškolního vzdělávání</p> <p><b>509 011</b> Navýšení kapacity předškolního Vzdělávání</p> <p><b><u>Ukazatele výsledků:</u></b></p> <p><b>500 401</b> Počet uživatelů nové nebo modernizované péče o děti za rok</p>



Způsobilé výdaje	
Časová způsobilost	1/1/2021 – 31/12/2029

Náležitosti projektového záměru	
Odkaz na formulář (šablonu) projektového záměru	Šablona uveřejněna na <a href="#">webu ITI</a> .
Forma a způsob předložení projektového záměru	Odeslání záměru včetně příloh (pokud jsou relevantní) ve formátu .docx a .pdf na e-mail <a href="mailto:iti@plzen.eu">iti@plzen.eu</a> . Odesláním záměru žadatel vyjadřuje, že uvedené údaje jsou pravdivé, a to ke dni podání záměru.

Další detaily výzvy	
Provádění změn výzvy	Nositel má možnost provádět změny ve výzvě. O změně jsou žadatelé informováni zveřejněním na webu ITI nebo prostřednictvím elektronické komunikace.
Způsob hodnocení	Obdržené projektové záměry budou projednány na příslušné pracovní skupině. Manažer může přizvat na jednání pracovní skupiny také žadatele. Po projednání projektového záměru pracovní skupinou je projekt předložen Řídicímu výboru k posouzení souladu se Strategii PA.  Pro posouzení souladu projektového záměru se Strategii PA a pro jejich zařazení do programových rámců budou použita obecná a specifická kritéria přijatelnosti uvedená v přílohách výzvy.
Kritéria pro posouzení souladu projektového záměru se SPA	Viz příloha č. 1 této výzvy.



Odkaz na OP	<a href="https://irop.mmr.cz/cs/irop-2021-2027">https://irop.mmr.cz/cs/irop-2021-2027</a>
Kontakty pro poskytování informací	<u>Kontakt na odpovědnou osobu/tematického koordinátora:</u> <b>ÚKEP města Plzně, p. o.</b> Eva Jindrová <a href="mailto:jindrovaE@plzen.eu">jindrovaE@plzen.eu</a>  <u>Kontakt na Konzultační servis IROP:</u> <a href="https://ks.crr.cz/">https://ks.crr.cz/</a>
Přílohy	<u>Příloha č. 1: Obecná kritéria přijatelnosti</u> <u>Příloha č. 2: Specifická kritéria přijatelnosti</u>



**PŘÍLOHA Č. 1 – OBECNÁ KRITÉRIA PŘIJATELNOSTI**

Projektový záměr musí splnit všechna níže uvedená obecná kritéria přijatelnosti

OBECNÁ KRITÉRIA PŘIJATELNOSTI	ANO/NE
Projekt je v souladu s tematickým zaměřením ITI, strategickým cílem a některým z jeho specifických cílů a je zařazen do jednoho opatření.	
Projekt je v souladu s koncepční částí Strategie (např. vymezeného území, zahrnut do vyjmenovaného integrovaného řešení atd.).	
Projekt je v souladu s podporovanými aktivitami výzvy.	
Potřebnost realizace projektu je odůvodněná.	
Projekt popisuje pozitivní dopad projektu na vymezené území.	
Projekt má jednoznačně popsané předpokládané financování.	
Projekt má jednoznačně určené žadatele a v případě dalších zapojených subjektů je jednoznačně popsána jejich role v projektu.	
Projekt přispívá k naplnění indikátorů příslušného opatření programového rámce.	
Výsledky projektu jsou udržitelné.	



**PŘÍLOHA Č. 2 – SPECIFICKÁ KRITÉRIA PŘIJATELNOSTI****A) POVINNÁ**

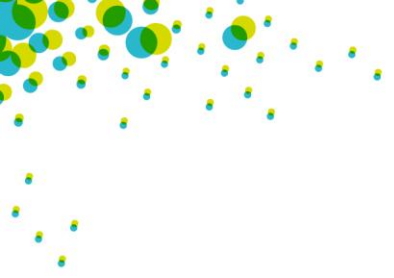
Projektový záměr musí splnit všechna níže uvedená specifická kritéria přijatelnosti.

V této části mohou být uvedena pouze některá kritéria, zásadní pro sestavení programového rámce. Následující plná projektová žádost bude muset splnit všechny požadavky obecných i specifických pravidel IROP, která nejsou k datu vyhlášení této výzvy finální.

<b>SPECIFICKÁ KRITÉRIA PŘIJATELNOSTI (POVINNÁ)</b>	<b>ANO/NE</b>
Projekt je v souladu s Místním akčním plánem vzdělávání (MAP) platným pro území realizace projektu k datu podání projektového záměru.	
Předmětem realizace projektu je navýšení stávající kapacity mateřské školy minimálně o 20 míst nebo je předmětem realizace projektu vznik nové mateřské školy s kapacitou minimálně 20 míst.	
U projektu na navýšení kapacity MŠ nebo vznik nové MŠ je možné umístit 15-30 % dětí do 3 let věku dle volné kapacity MŠ.	
Učebny, výukové prostory (denní místnost, místnost pro spánek), jídelna, kabinety, šatny a hygienická zařízení jsou bezbariérově dostupné.	







B) DOPORUČENÁ

Doporučená specifická kritéria přijatelnosti budou sloužit k prioritizaci projektových záměrů.

<b>Stav připravenosti projektu ke dni podání projektového záměru.</b>	Projektová idea.
	Zpracován projektový záměr.
	<p>Projekt se připravuje po administrativní stránce.  <u>U stavebních projektů žadatel vybere z následujících:</u></p> <ul style="list-style-type: none"> <li>- <i>Studie stavby</i></li> <li>- <i>Vypracovaná dokumentace pro územní rozhodnutí nebo územní souhlas vč. podané žádosti o jeho vydání na stavební úřad</i></li> <li>- <i>Vydáno územní rozhodnutí nebo územní souhlas nebo účinná veřejnoprávní smlouva nahrazující územní řízení</i></li> <li>- <i>Vypracovaná dokumentace pro stavební povolení/ohlášení stavby vč. podané žádosti o jeho vydání na stavební úřad</i></li> <li>- <i>Vydáno stavební povolení nebo souhlas s provedením ohlášeného stavebního záměru nebo účinná veřejnoprávní smlouva nahrazující stavební povolení</i></li> <li>- <i>Vypracovaná dokumentace pro provedení stavby</i></li> </ul> <p><u>U nestavebních projektů žadatel popíše nejpokročilejší stupeň připravenosti projektu (např. zpracovaná studie proveditelnosti atp.).</u></p>
	Projekt připraven k realizaci

Referenčním dokumentem pro posouzení všech obecných i specifických kritérií přijatelnosti je projektový záměr.

